

远程编程-网络 使用说明

远程编程技术意指在远离设备的情况下，通过某种手段对远程的PLC或其他设备进行编程监控，然后根据监控数据对程序进行修改控制。FreeIOE的远程编程分为基于网络的远程编程和基于串口的远程编程。本文是对基于网络的远程编程功能进行介绍和说明的文章。

功能概述

基于网络的远程编程是将远程的设备和安装了编程软件的电脑连接到一个虚拟交换机或者虚拟路由器中。让安装了编程软件的电脑如同本地连接设备一样。而且在设备端无需做任何配置，也无需保证设备是否能联网，只要按照在现场的FreeIOE网关能和现场设备通讯同时可以连接互联网即可。而在电脑端，也只需要安装搭建虚拟网络或虚拟串口的软件同时可以连接互联网即可。

通过基于网络的远程编程，你可以体验到如下功能：

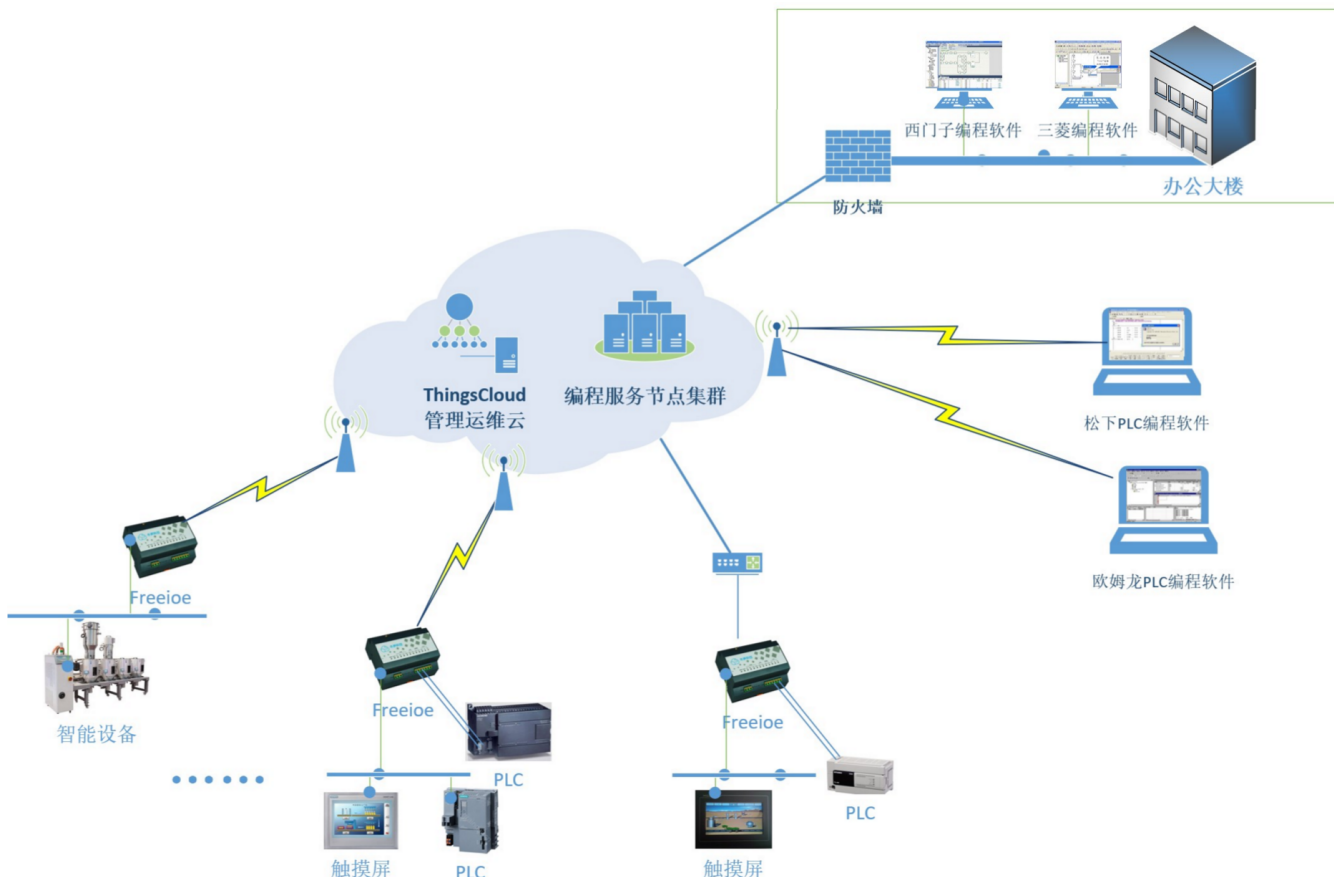
1. 如痛在本地局域网连接现场设备一样的体验（注：由于上网网速的影响，可能交互速度稍慢）
2. 和现场设备的连接完全是按需连接，需要时开启，不需要时关闭。
3. 整个过程全程加密压缩，既省流量，又安全可靠。
4. 除了设备的远程编程，其他需求（如连接远程电脑，访问远程服务等）亦可满足。

架构说明

现场的网关和编程软件所在电脑因为大多数情况下都位于内网环境中，并无互联网上的IP地址，因此是双方是无法直接连接的，因此我们在互联网上搭建了一系列的远程编程服务节点将现场的网关和编程软件电脑连接到一起。

由于现场的网关和编程软件电脑都能访问到远程编程服务节点，因此双方带着特殊标识信息连接到响应速度最快的远程编程服务节点时，服务节点会为双方建立一个加密压缩的专用通道，让网关中的虚拟网络软件和编程软件电脑中的虚拟网络软件能通讯构建一个专用的虚拟交换机或虚拟路由器。

整个架构示意图如下：



如何使用

准备工作

1. 现场的设备无需进行任何配置，现场的FreeIOE网关通过网络连接到现场设备，同时通过4G网络或其他方式接入Internet。FreeIOE网关联网后，会登录到对应的用户账号下。
2. 用户在编程软件所在的电脑上安装FreeIOE的远程编程软件 [freeioe_Rprogramming](#)

操作步骤

1. 现场连接目标设备的FreeIOE网关联网后，用户登录冬笋云平台，将此网关添加到账户下。
2. 进入网关的配置界面，点击扩展功能右边的配置图标。在弹出的面板中打开远程网络编程开关。等待几秒，就会看见扩展功能下面出现了“远程编程-网络”的配置页面。

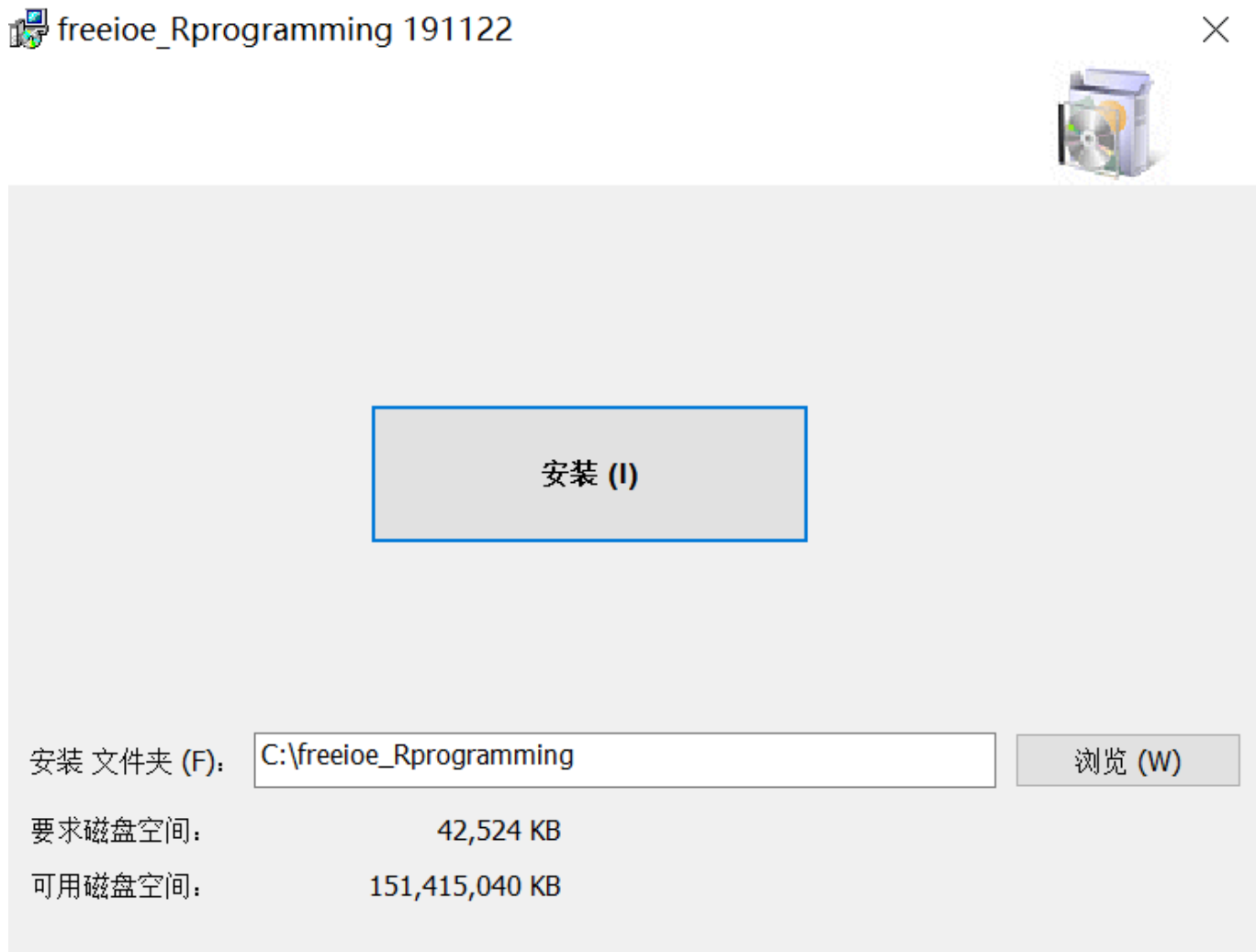


3.进入“远程编程-网络”的配置页面，会发现服务状态为异常，这是因为本地的远程编程软件freeioe_Rprogramming未安装或者未启动。



4. 下载FreeIOE的远程编程软件后，运行安装文件，按照提示将freeioe_Rprogramming安装到编程软件所在电脑。

安装界面1：



安装界面2：如是Windows 10需要安装.Net 3.5可能需要重启操作系统；如是Windows 7没有这一步。



←  Windows 功能

你的电脑上的应用需要使用以下 Windows 功能:

.NET Framework 3.5 (包括 .NET 2.0 和 3.0)



下载并安装此功能

Windows 将从 Windows 更新中获取所需的文件并完成安装。

→ **跳过此安装**

在未使用此功能的情况下，你的应用可能无法正常工作。

[告诉我有关此功能的详细信息](#)

取消

安装界面3，安装虚拟串口驱动1：



安装界面4，安装虚拟网络驱动：



安装界面5，安装虚拟串口驱动2：



安装界面6，安装介绍，启动服务控制面板：



安装界面7,服务控制面板：



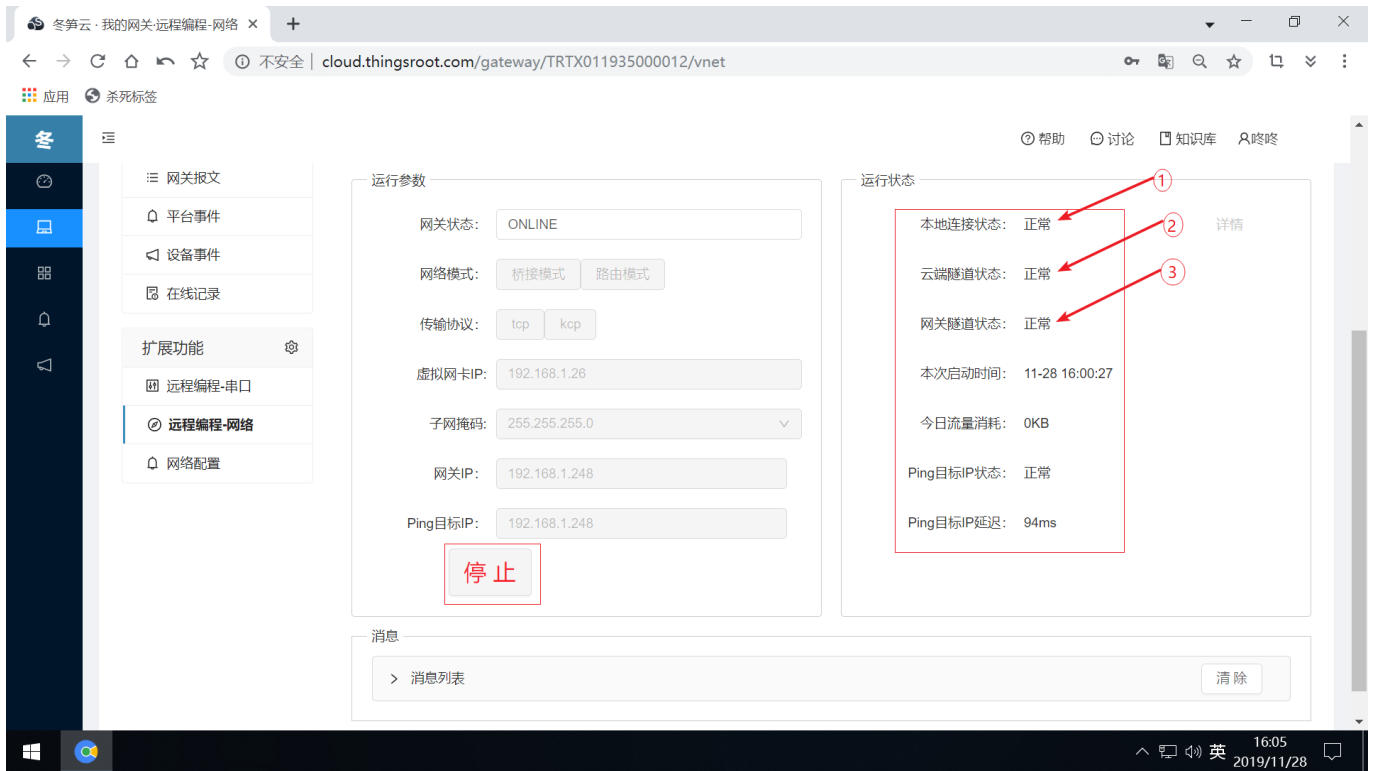
5. 切换到浏览器“远程编程-网络”的配置页面,页面中的服务状态已经显示正常了。



6. 页面已经默认设置了连接的参数，根据实际的情况检查一下，页面中的参数如下表：

参数	
服务节点	冬笋云提供的远程编程服务节点，默认选择响应最快的节点
网关状态	本地后台服务关联的网关的在线状态
网络模式	桥接模式（虚拟交换机）/路由模式（虚拟路由器）
传输协议	TCP连接/KCP[增强版UDP连接）
虚拟网卡IP	为本地虚拟网卡设置静态IP地址，页面会根据网关LAN 1口的IP随机生成一个同网段的IP可修改 这里需要注意：本地虚拟网卡的IP地址不能和网关LAN 1口所在网络中的其他设备IP地址冲突
子网掩码	本地虚拟网卡的子网掩码，一般使用默认值即可
网关IP	网关LAN 1口的IP地址，这里仅仅是显示
ping目标IP	指定一个远程网络中的IP地址，用于检测本地电脑是否能通过虚拟网络连接到远程的网络。默认是网关LAN 1口的IP地址，可修改为远程设备实际的IP地址

7. 如确认各参数都正确，点击启动按钮便可启动虚拟网络服务了。启动虚拟网络服务会产生2条反馈消息，第1条是本地虚拟网络服务启动时候成功的反馈，如启动成功，则会发消息给目标网关，让网关作为虚拟网络服务的客户端连接过来，如目标网关启动成功，则会返回带有“Done”的反馈消息。如启动成功，则会看到类似如下图的页面。其中，本地连接状态表明本地的虚拟网络服务工作正常，云端隧道状态表明云节点的隧道工作正常，网关隧道状态表明远程网关的虚拟网络服务运行正常。最下方还显示ping远程目标IP的反馈和延迟。



8. 接下来，可以试一试和实际的现场设备是否联通，使用设备的编程软件是否能连接设备并操作。

常见问题

From: <https://wiki.freeioe.org/> - FreeIOE 知识库

Permanent link: <https://wiki.freeioe.org/apps/app00000135?rev=1574928715>

Last update: 2022/07/12 11:29

