

# KepwareEX Server

KepwareEX 是 Kepware公司（Kepware是 PTC Inc. 的软件开发子公司，位于美国缅因州波特兰。）的一个自动化产品，主要功能是将各种设备或系统的数据转为统一的OPC协议（OPCDA、OPCUA）。本文仅仅是以KepwareEX 6.4版本为例介绍 KepwareEX 的OPC UA配置。

## 安装

从Kepware官网或网络上获取到KepwareEX 6.4的安装包，大约431MB。鼠标双击安装包进行安装，按照界面提示选择即可。安装完成后，KEPServerEX 6 已经于后台运行，桌面上会生成一个名为“KEPServerEX 6 Configuration”的快捷方式。

## 配置

双击桌面快捷方式“KEPServerEX 6 Configuration”打开KEPServerEX的工程配置，默认已经自带了一个样例工程，本文只是测试OPC UA Server的配置，就直接使用这个样例工程了。此样例工程中已经添加了一些数据模拟点，如还需要更多模拟点，可以仿照现有的配置增加。

标记名称	地址	数据类型	扫描速率	缩放	说明
Ramp1	RAMP (120, 35, 100, 4)	Long	100	无	120 毫秒ごとに 4 増...
Ramp2	RAMP (300, 150.7500...	Float	100	无	-0.250000 毫秒ごと...
Ramp3	RAMP (250, 0, 1000, 1)	Long	100	无	250 毫秒ごとに 1 増...
Ramp4	RAMP (250, 0, 1000, -5)	Long	100	无	-5 毫秒ごとに 250 ...
Random1	RANDOM (30, -20, 75)	Long	100	无	75 毫秒ごとに変更...
Random2	RANDOM (100, 0, 1000)	Long	100	无	1000 毫秒ごとに変...
Random3	RANDOM (100, -1000, ...)	Long	100	无	0 毫秒ごとに変更さ...
Random4	RANDOM (1000, -999, ...)	Long	100	无	999 毫秒ごとに変更...
Sine1	SINE (10, -40.000000, ...)	Float	100	无	-40.000000 と 40.000...
Sine2	SINE (10, -40.000000, ...)	Float	100	无	-40.000000 と 40.000...
Sine3	SINE (10, -40.000000, ...)	Float	100	无	-40.000000 と 40.000...
Sine4	SINE (10, -40.000000, ...)	Float	100	无	-40.000000 と 40.000...
User1	USER (1000, Hello, wor...	String	100	无	序列字符串值, 每 100...
User2	USER (250, 15.16, 23.4...	Float	100	无	序列浮点值, 每 250 ...
User3	USER (200, 1, 0, 0, 1, 0, ...)	Boolean	100	无	序列布尔值, 每 200 ...
User4	USER (1500, 要显示逗...	String	100	无	英文逗号作为分隔符 (...)

日期 时间 源 事件

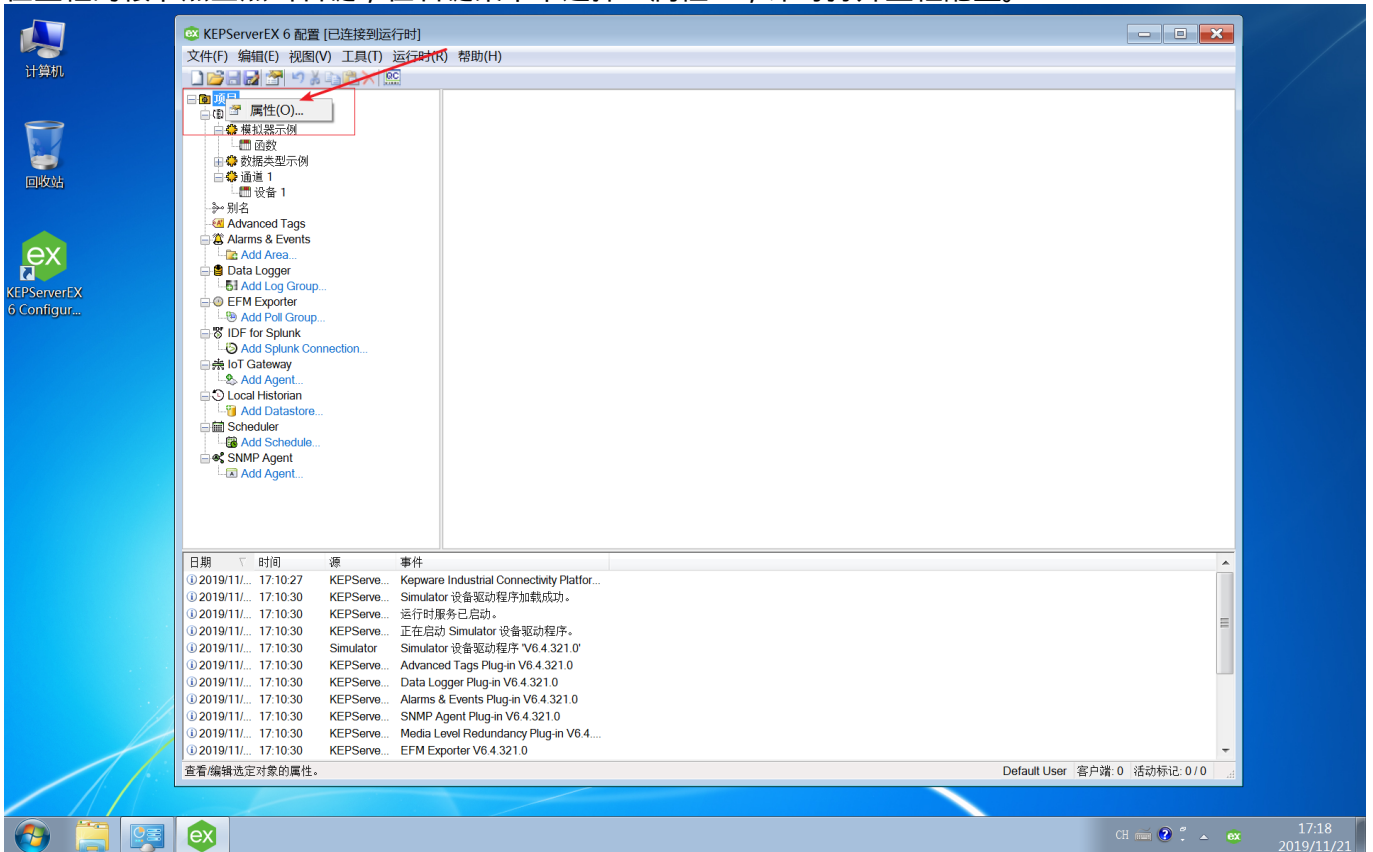
- 2019/11/... 17:10:27 KEPServe... Kepware Industrial Connectivity Platfor...
- 2019/11/... 17:10:30 KEPServe... Simulator 设备驱动程序加载成功。
- 2019/11/... 17:10:30 KEPServe... 运行时服务已启动。
- 2019/11/... 17:10:30 KEPServe... 正在启动 Simulator 设备驱动程序。
- 2019/11/... 17:10:30 Simulator Simulator 设备驱动程序 'V6.4.321.0'
- 2019/11/... 17:10:30 KEPServe... Advanced Tags Plug-in V6.4.321.0
- 2019/11/... 17:10:30 KEPServe... Data Logger Plug-in V6.4.321.0
- 2019/11/... 17:10:30 KEPServe... Alarms & Events Plug-in V6.4.321.0
- 2019/11/... 17:10:30 KEPServe... SNMP Agent Plug-in V6.4.321.0
- 2019/11/... 17:10:30 KEPServe... Media Level Redundancy Plug-in V6.4.321.0
- 2019/11/... 17:10:30 KEPServe... EFM Exporter V6.4.321.0

就绪 Default User 客户端: 0 活动标记: 0 / 0

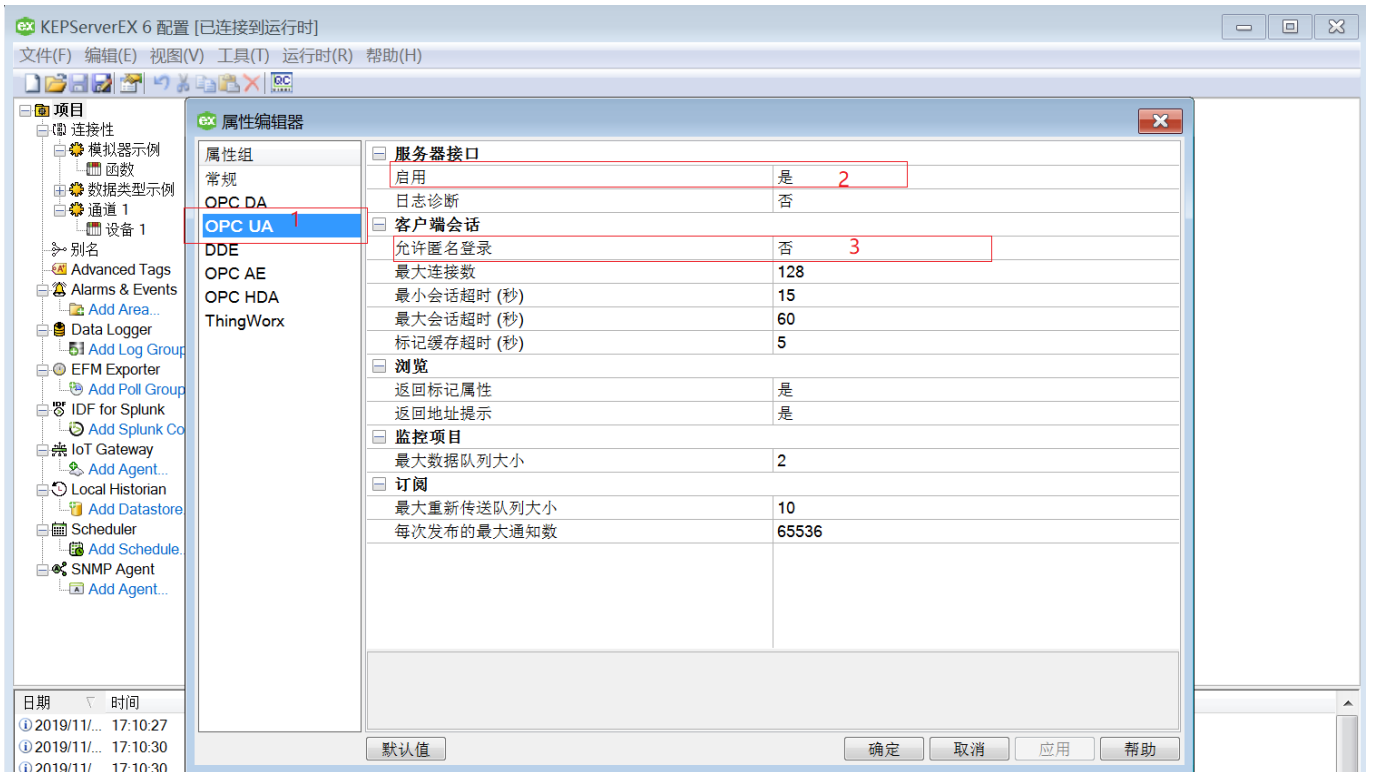
下面是针对KEPServerEX开启OPC UA Server的配置。

## 工程的OPCUA配置

在工程的根节点上点击右键，在右键菜单中选择“属性”，即可打开工程配置。

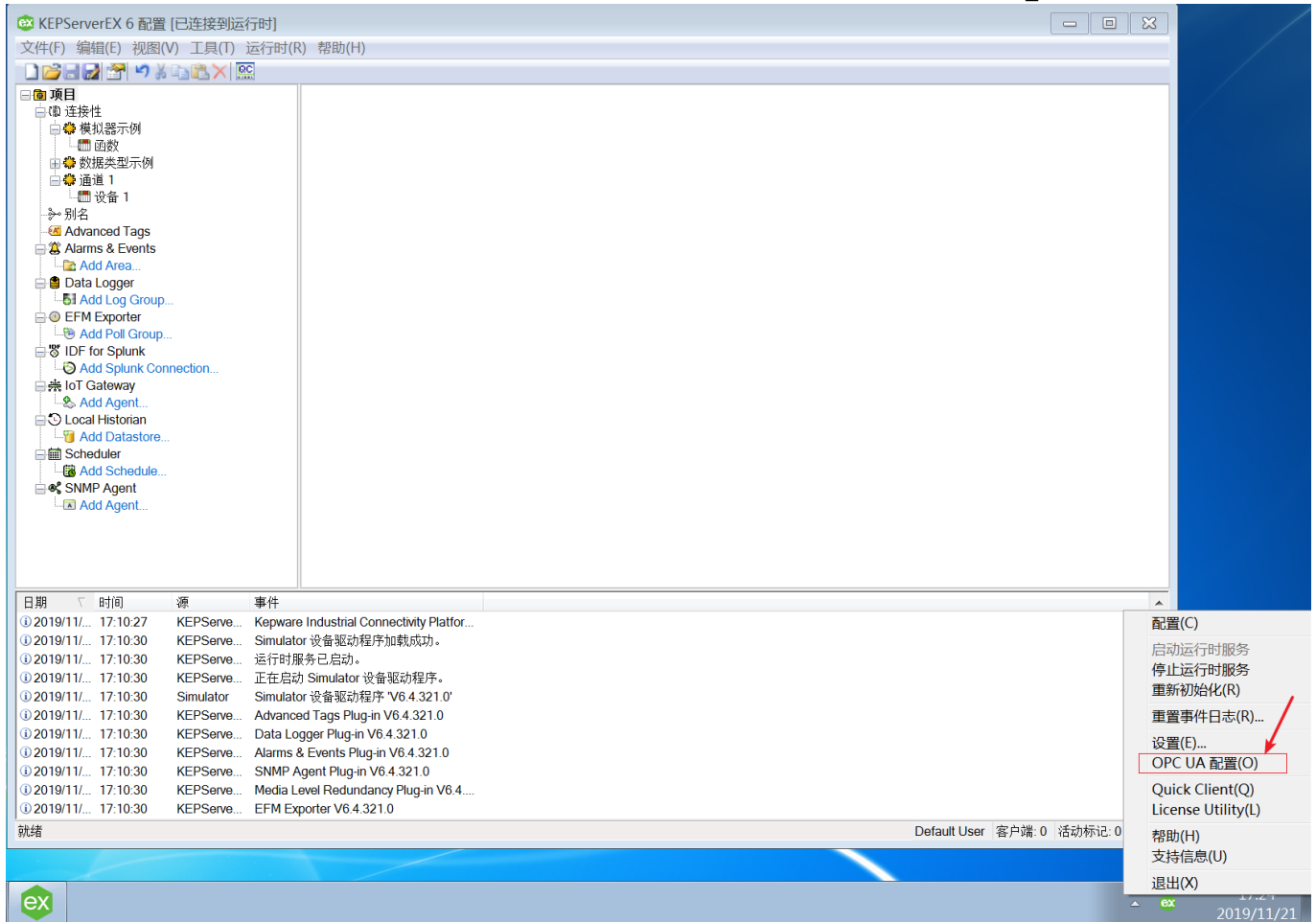


在工程属性编辑器界面中，在属性组下选择OPC UA，检查右侧窗口中的参数，默认工程开启了OPC UAServer服务，不允许匿名登录，可以修改为匿名登录，这样在使用OPC UA Client测试减少一些步骤。

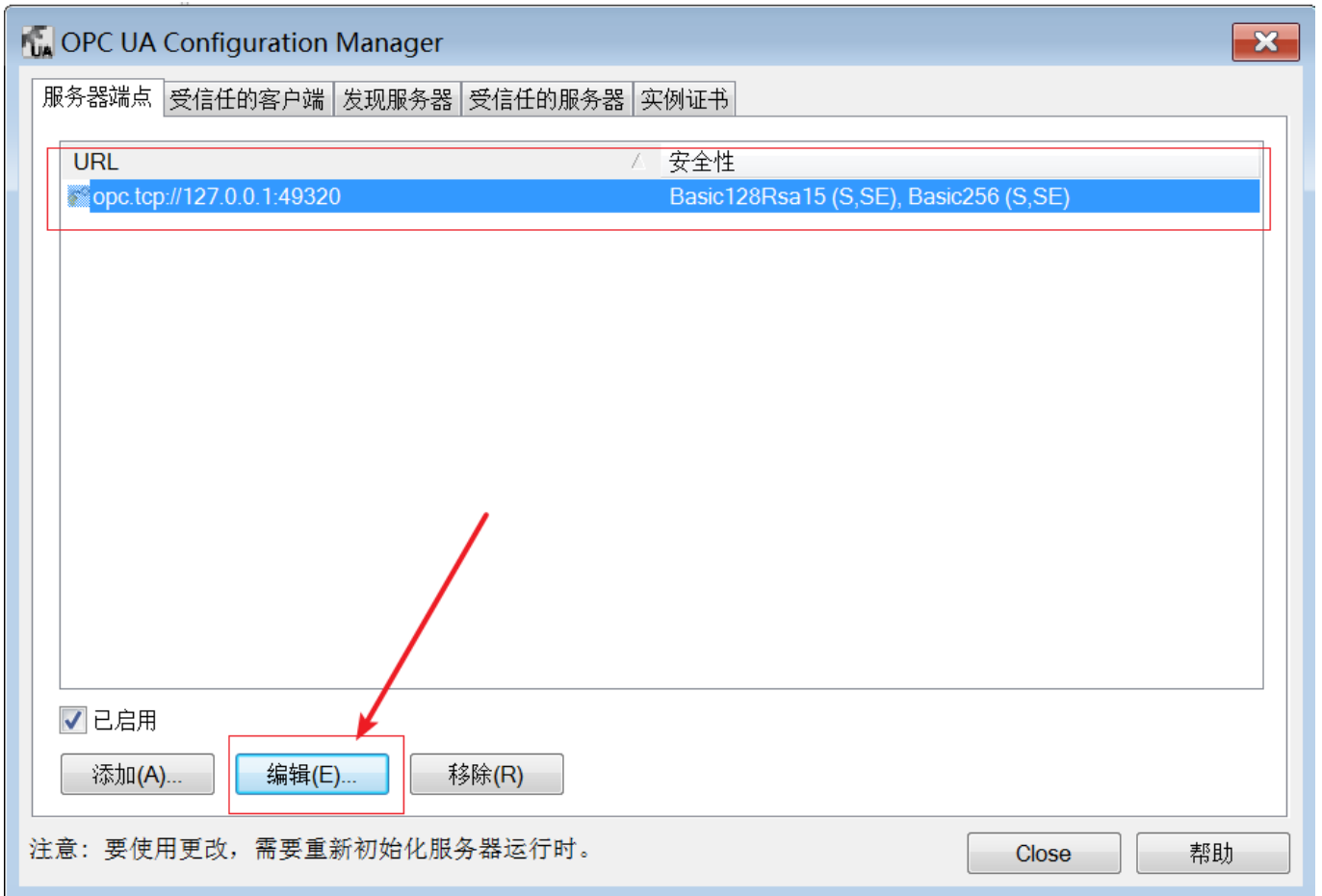


## KEPServerEX 全局的OPC UA配置

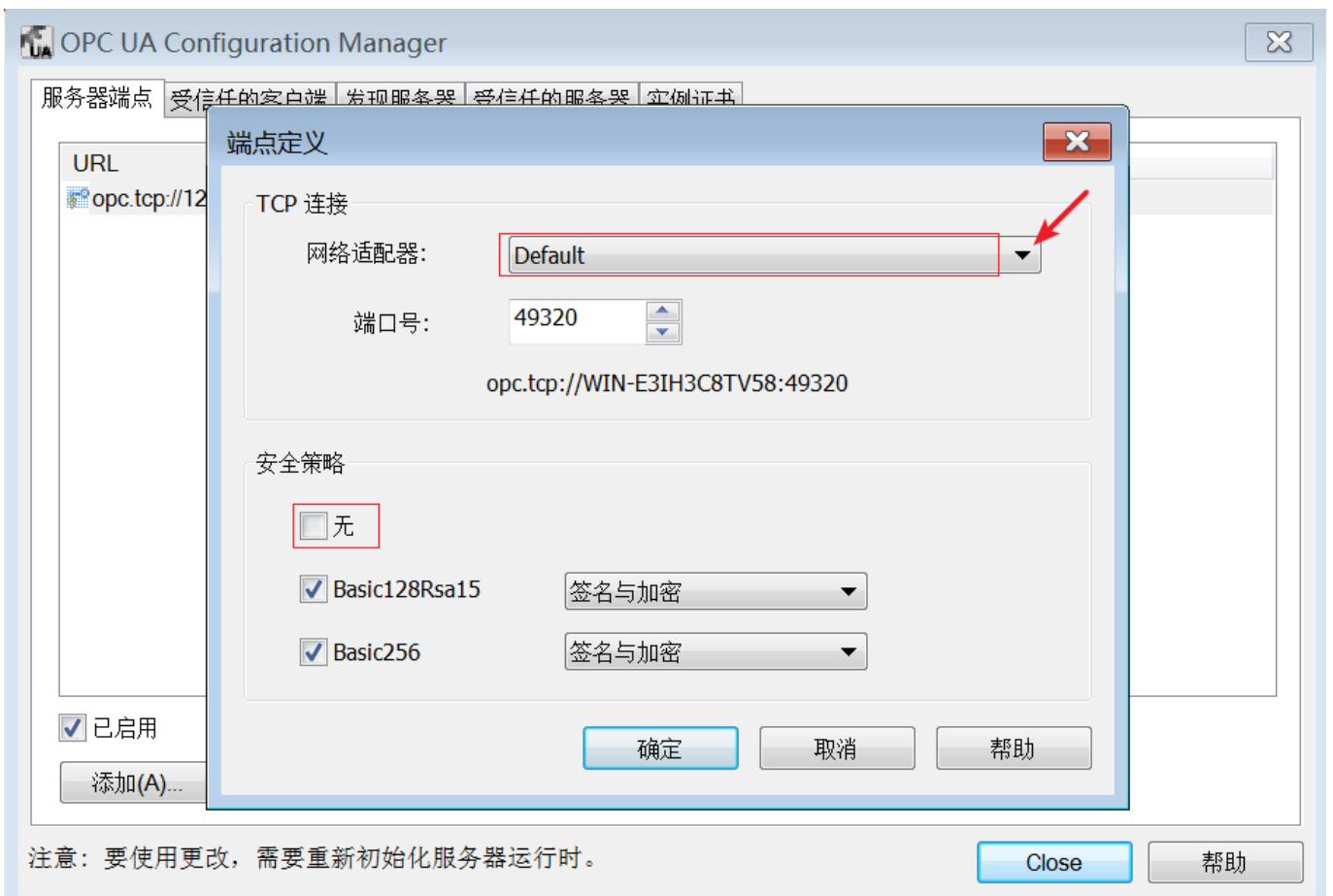
在托盘栏找到KEPServerEX的图标，点击右键，在弹出的右键菜单中选择“OPC UA”



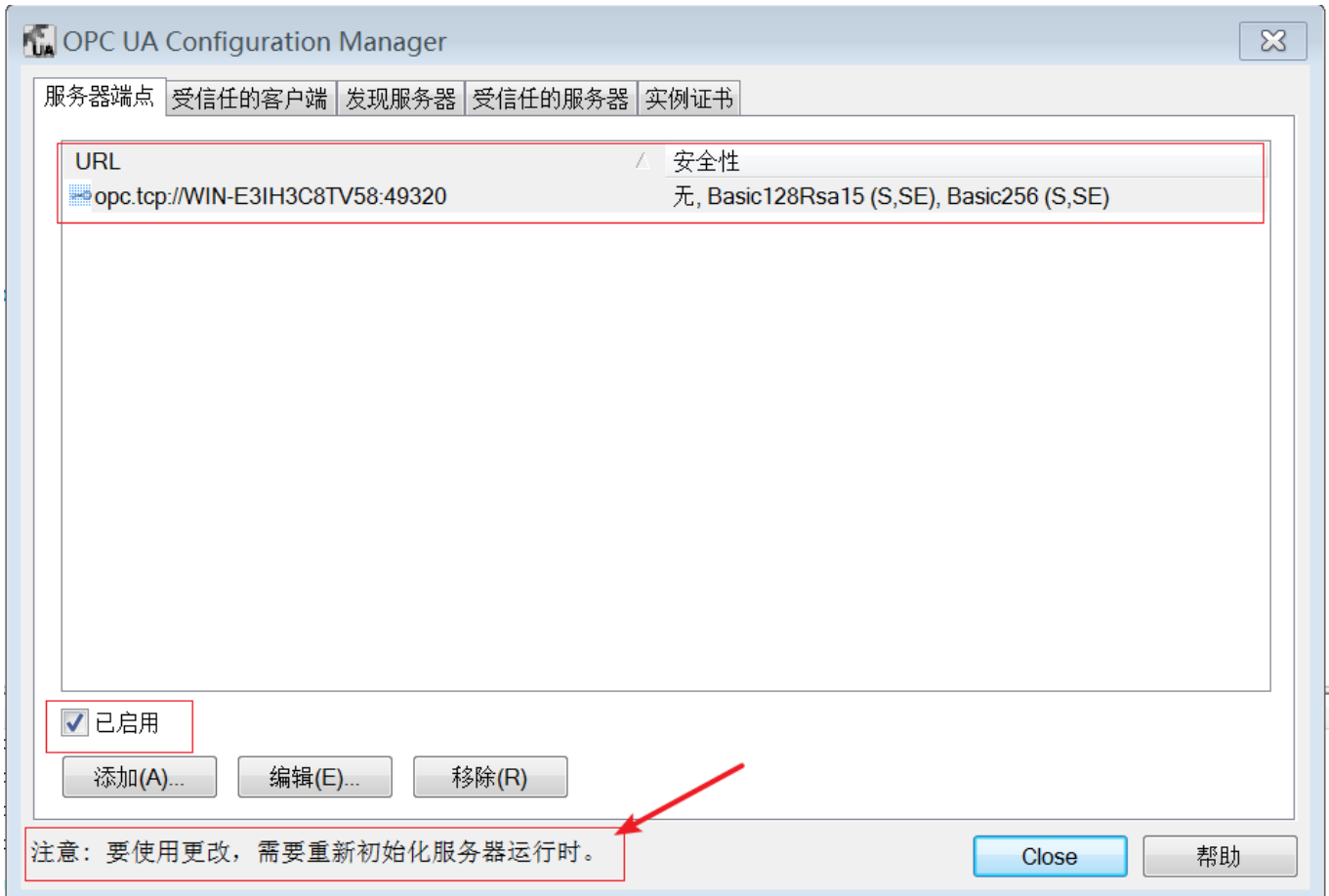
在“OPC UA Configuration Manager”界面中配置全局的OPC UA参数，如不修改配置，那么OPC UA Server服务只运行在本地的环回网络中，无法对网络上其他计算机提供数据服务。在服务器端点TAB页面中修改UA Server的配置。既可修改当前默认的配置将OPC UA Server服务绑定到本地的任意IP地址，也可通过添加按钮增加一个新的配置将OPC UA Server服务绑定到本地的指定网卡上。



在修改界面中将网络适配器改为Default就是将OPC UA Server服务绑定到本地的任意IP地址上，安全策略中，如选择了“无”选项，就是指连接时不使用签名和加密方式通讯。



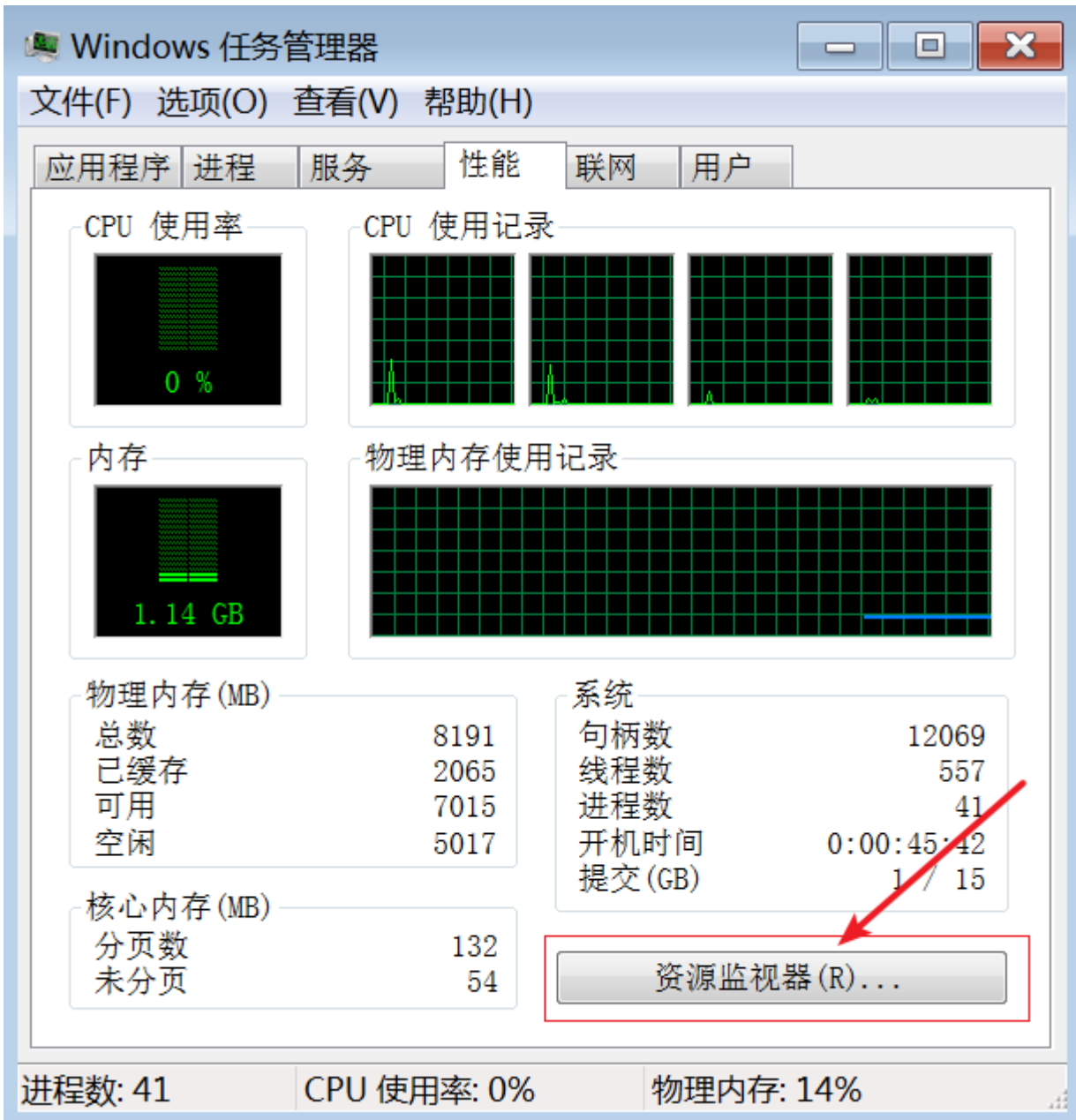
配置完成后，修改后的配置如下，如要使修改立即生效，需要重启KEPServerEX的后台服务，或通过托盘栏图标对KEPServerEX进行重新初始化。



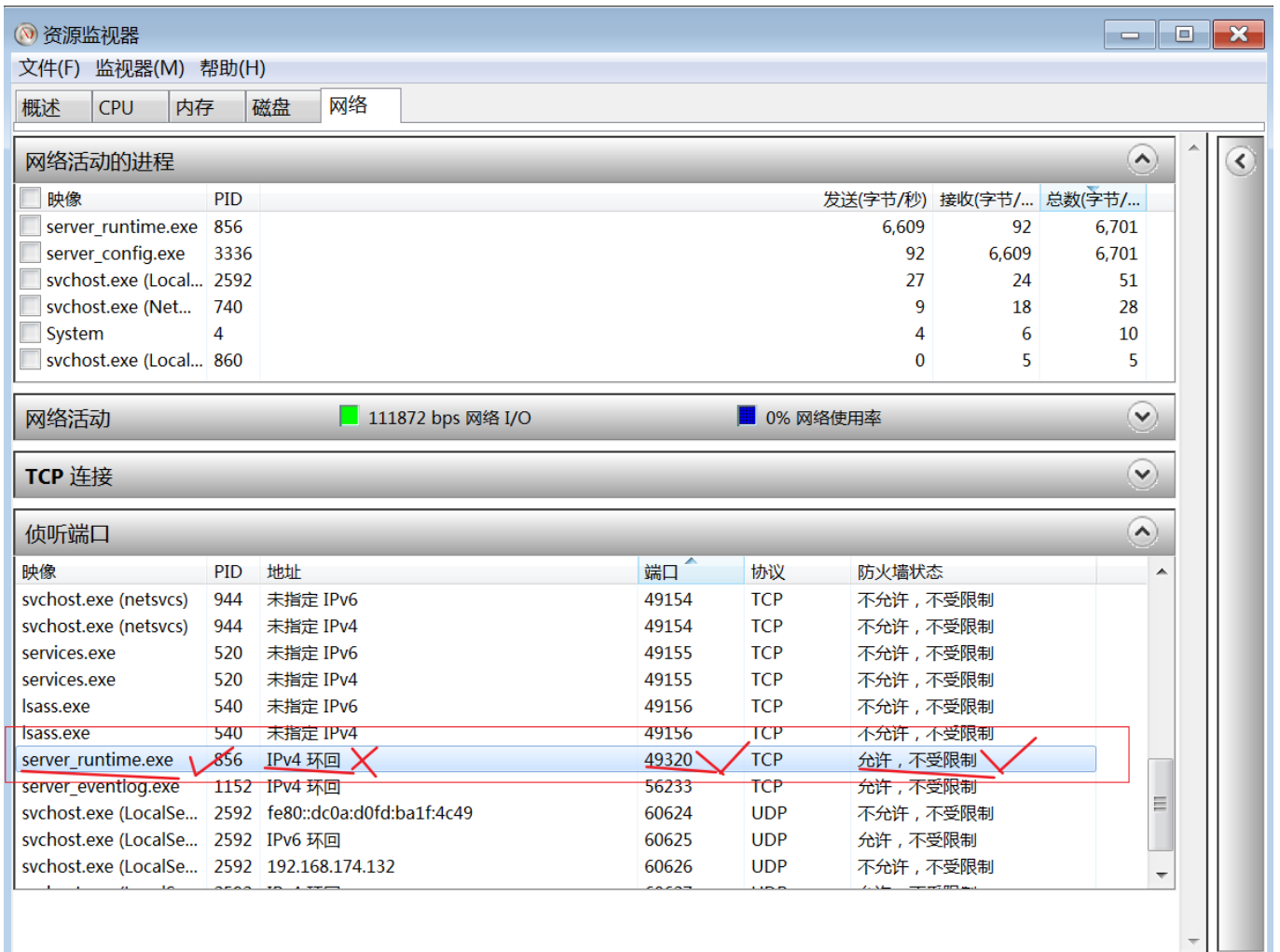
完成以上配置并对KEPServerEX进行重新初始化，配置虽然生效，但网络上的OPC UA Client可能还是无法连接KEPServerEX的OPC UA Server，还需继续下面的配置

## 开启 Windows 网络防火墙允许 KEPServerEX 对外服务

如是Windows 7 及以上操作系统，操作系统自带了网络防火墙，那么安装KEPServerEX软件后，对外的服务端口并对网络上的其他计算机开放。可以先通过以下方式检查一下。1) 通过任务栏启动任务管理器，切换到性能TAB页面，点击资源监视器按钮启动资源监视器。

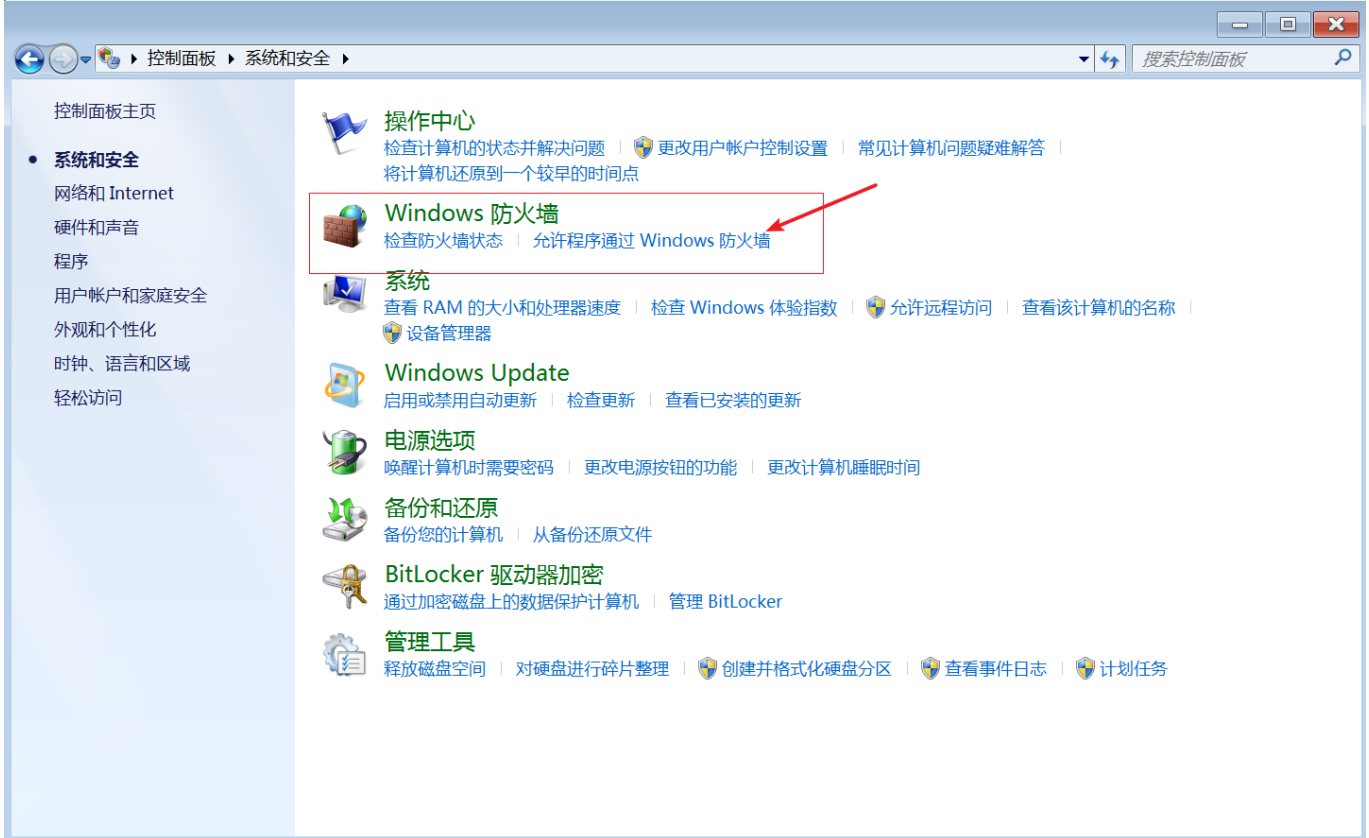


2) 启动资源管理器后，切换到网络TAB页面，展开界面中的侦听端口，端口排序后，找到KEPServerEX的OPC UA Server对外提供服务的49320端口，检查目前的状态，看看进程是否是KEPServerEX的“server\_runtime.exe”地址是否是“未指定 IPv4”端口49320是否存在，防火墙状态是否为“允许，不受限制”，如果这几项任一项不符合刚刚说的条件，那么在网络中就无法访问KEPServerEX的OPC UA Server服务。

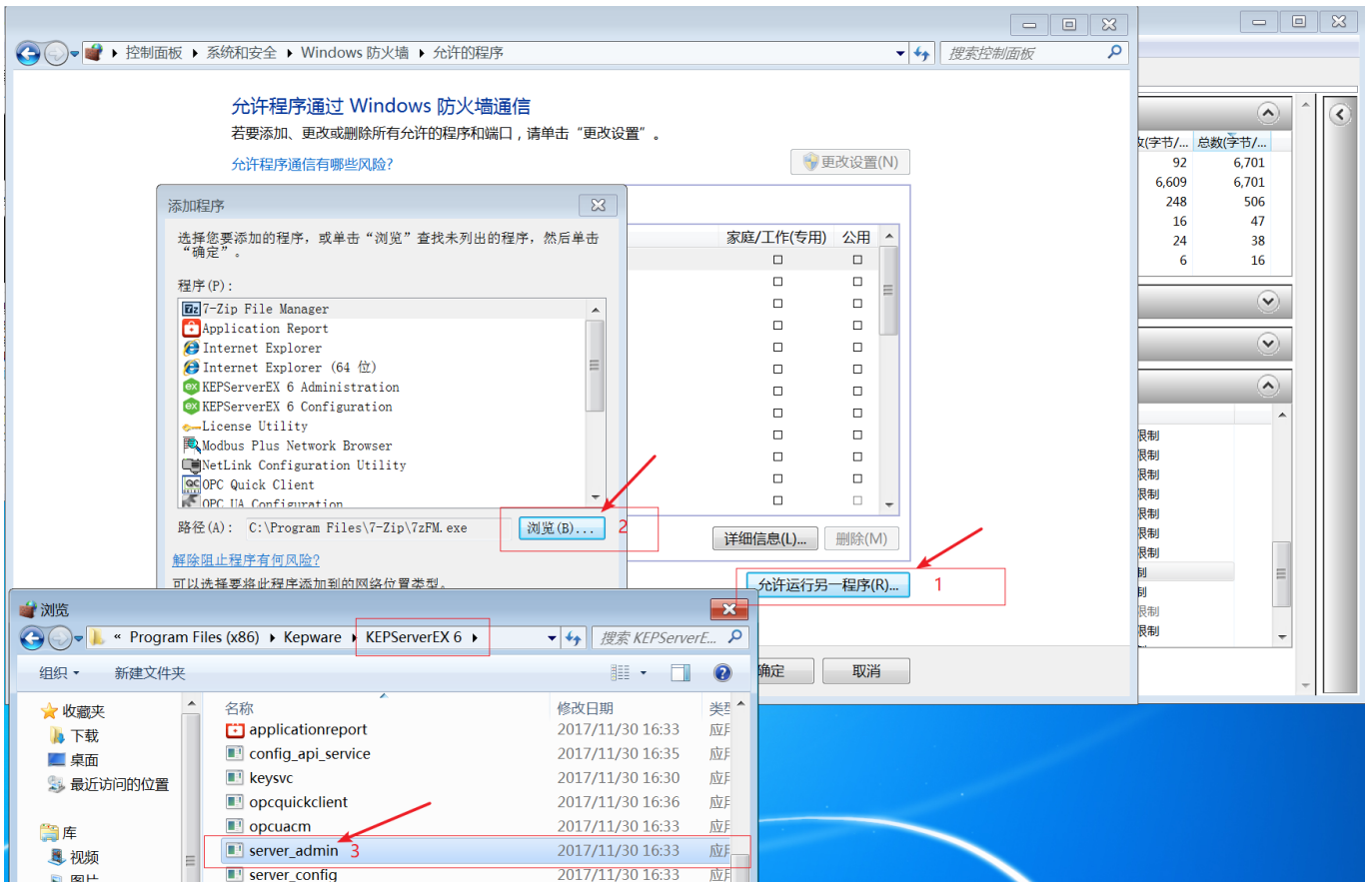


3) 不满足时，可能是KEPServerEX需要重新初始化，也可能是Windows的网络防火墙并未开启。需要逐一检查。

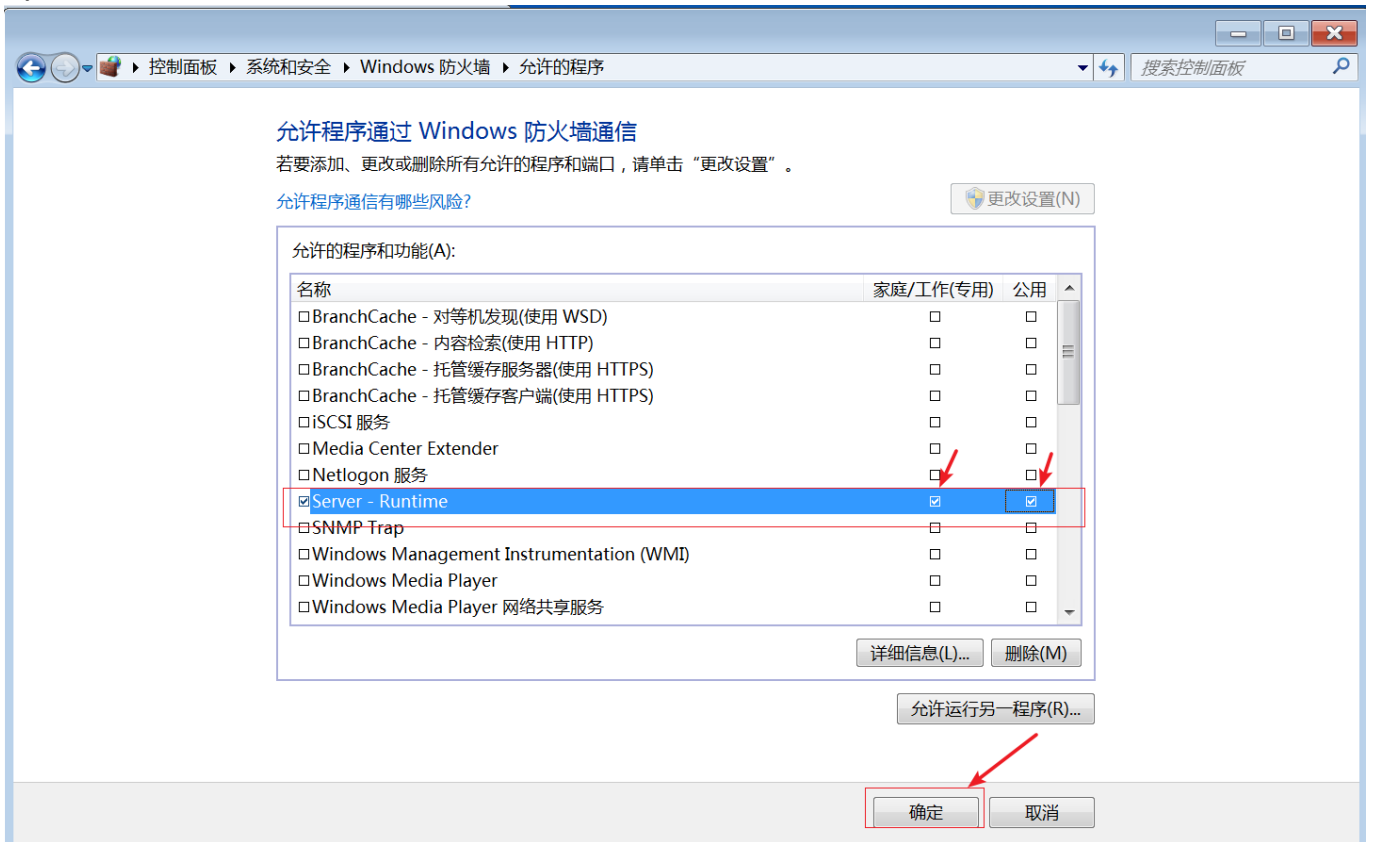
4) Windows的网络防火墙增加对KEPServerEX的允许：在控制面板中选择“系统和安全”，在Windows防火墙处选择“允许程序通过 Windows 防火墙”



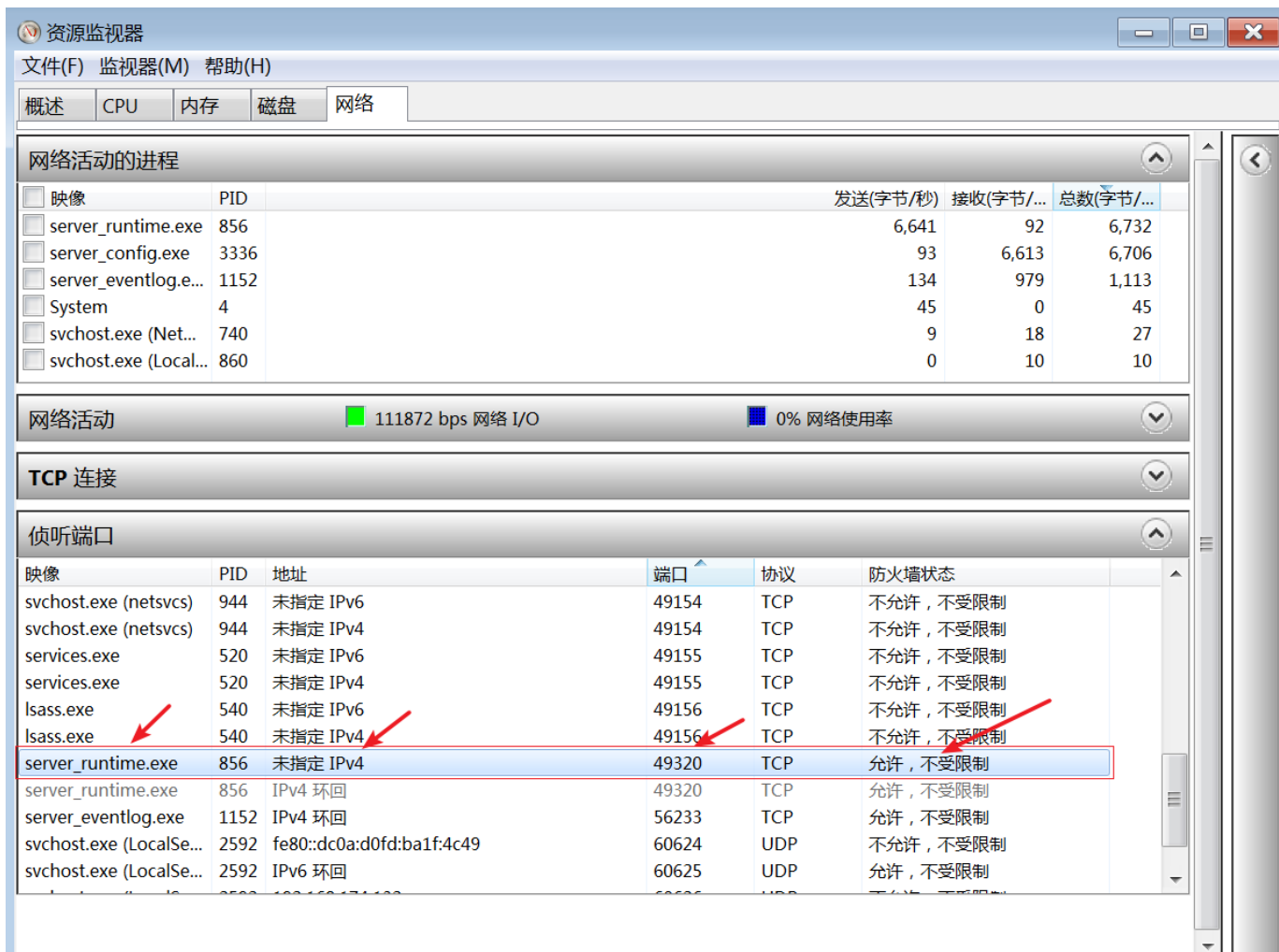
5) 在允许的程序中点击“允许允许另一程序”，在添加程序界面在选择“浏览”按钮，找到KEPServerEX安装目录，找到server\_runtime程序并选择。



6) 选择结束后，在界面列表中对新增加的“Server - Runtime”勾选专用和公用，然后点击确定按钮即可。

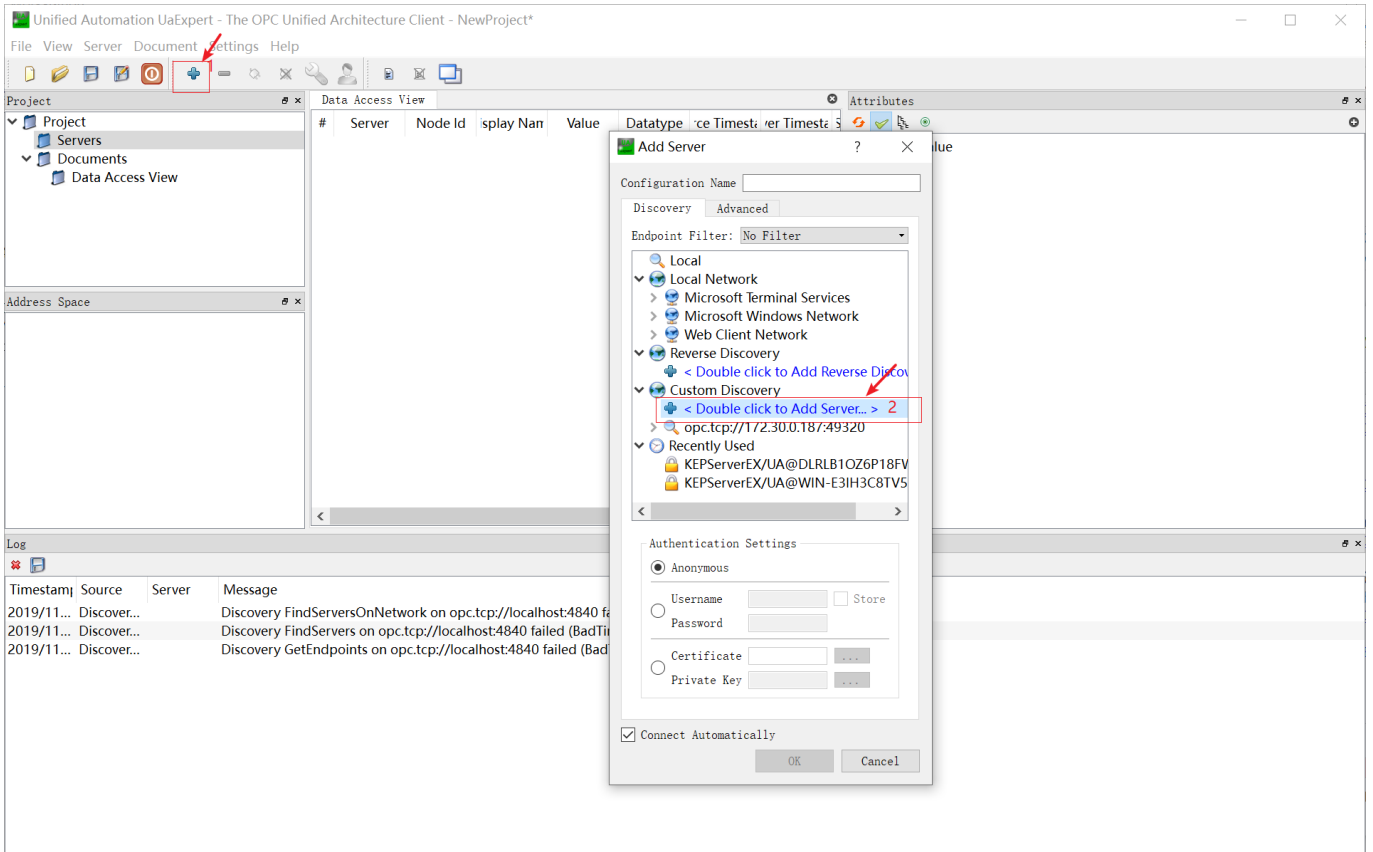


7) 修改配置后，记得将KEPServerEX后台服务重启或将KEPServerEX重新初始化。再次在资源监视器中检查KEPServerEX的后台进程“server\_runtime.exe”是否运行，地址是否是“未指定 IPv4”端口49320是否存在，防火墙状态是否为“允许，不受限制”。



### 在其他电脑上通过OPC UA Client访问 KEPServerEX UA Server

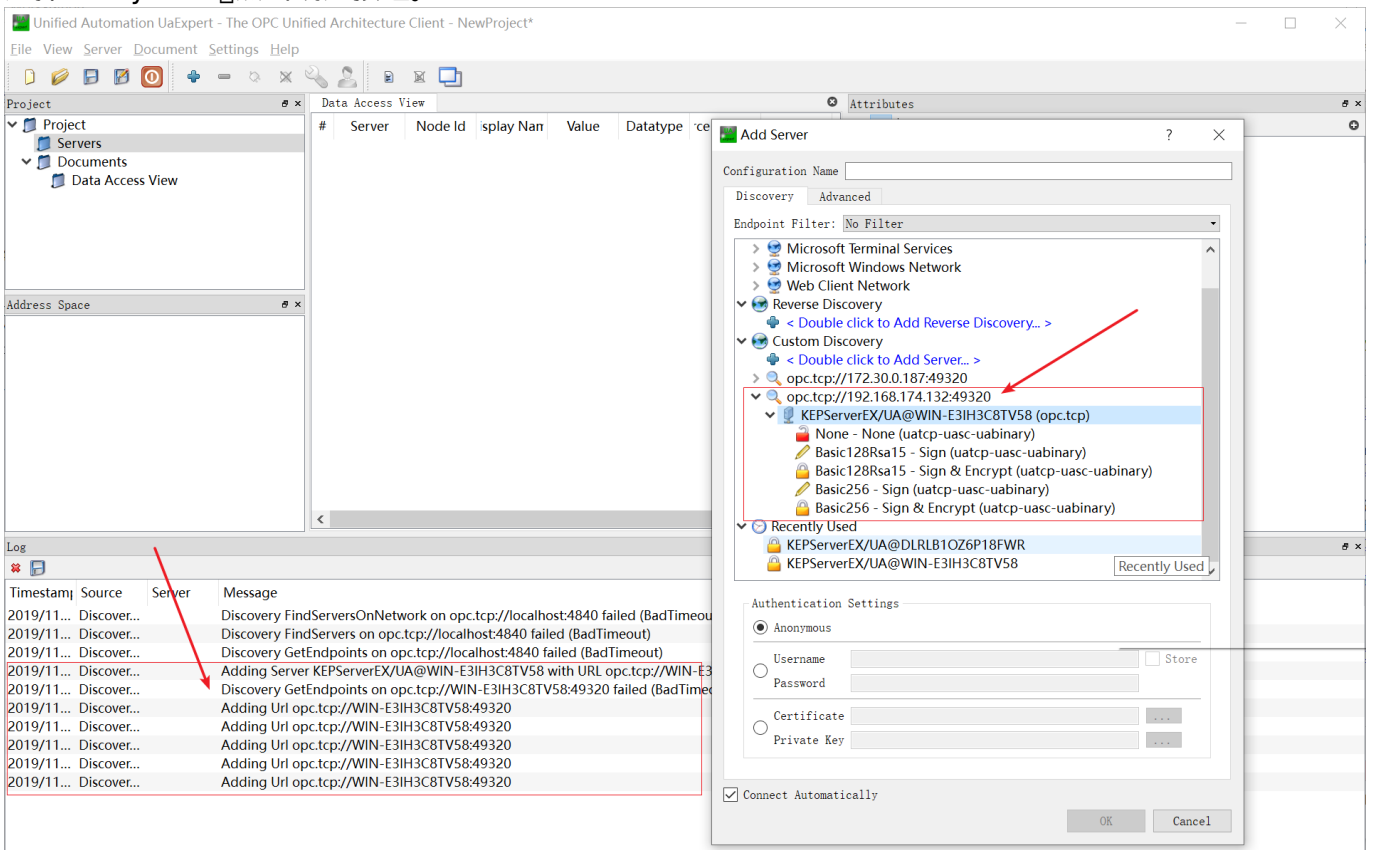
这里使用其他电脑上的UaExpert通过网络访问 KEPServerEX UA Server。运行 UaExpert,按照下图所示步骤操作。



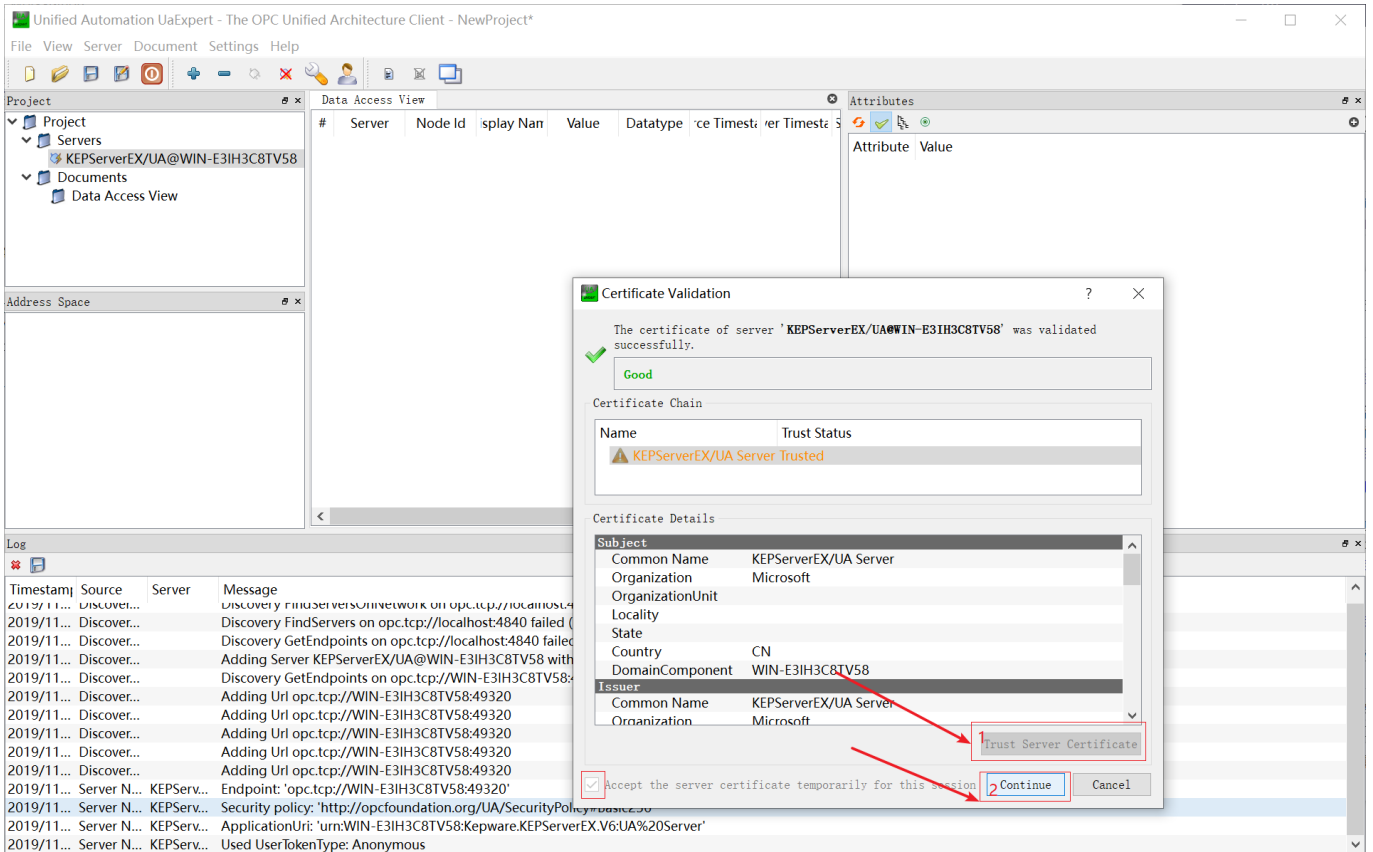
## 2) 添加UA URL

49320

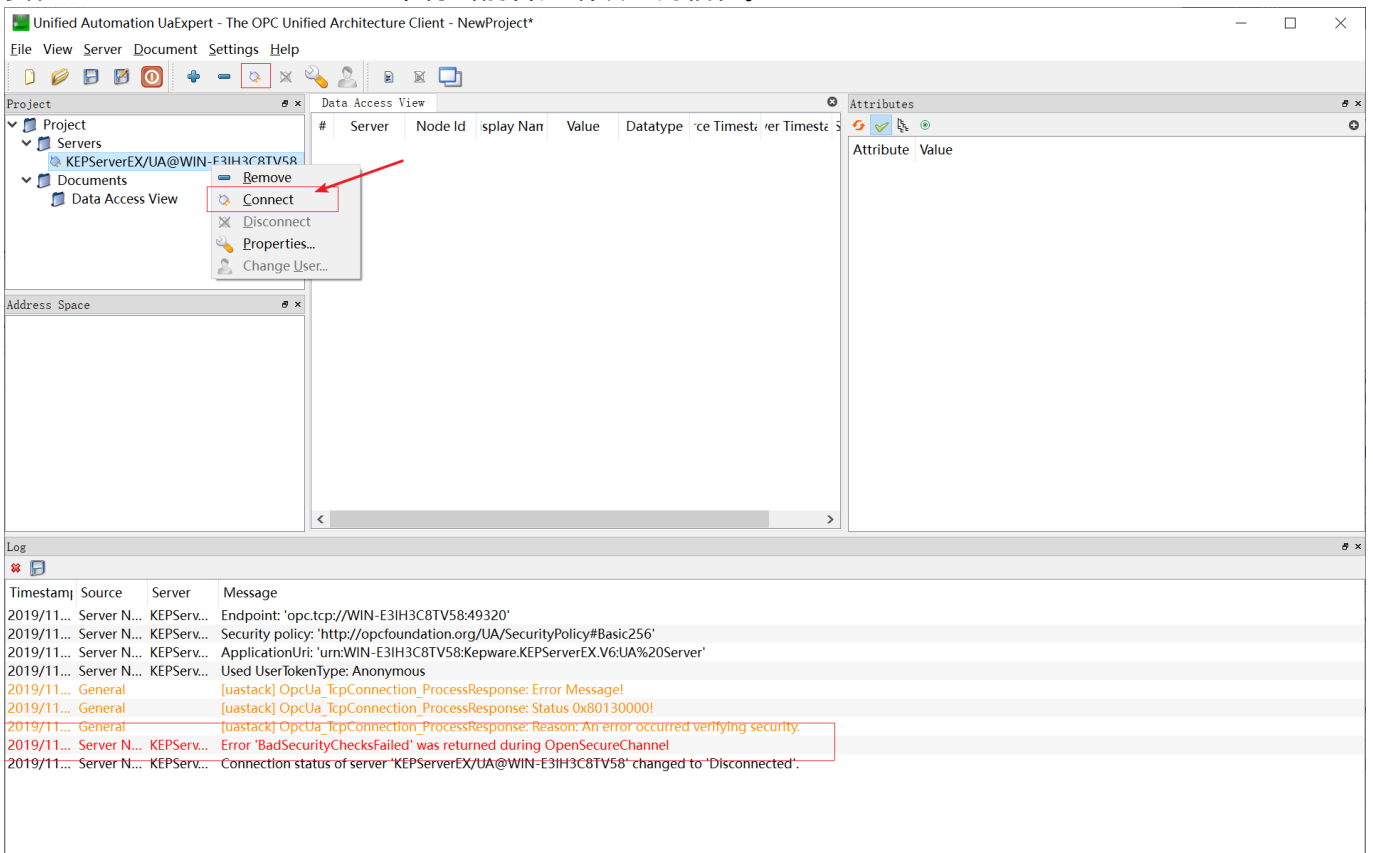
后，点击前面的展开图标，连接到 KEPServerEX UA Server 后，在列出的连接方式中任选一种，身份验证选择Anonymous 点击确定按钮。



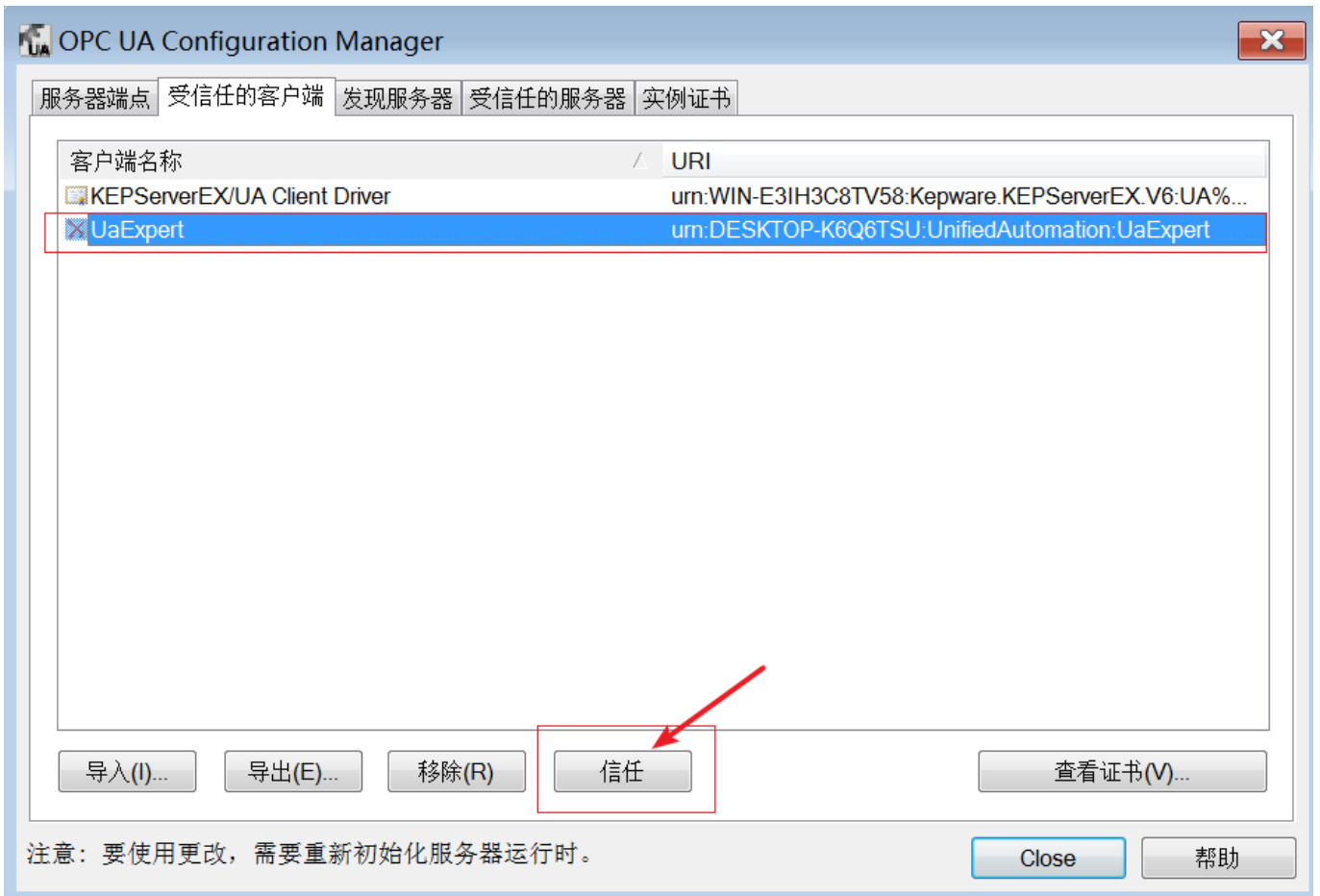
## 3) 在弹出的界面中选择“Trust Server Certificate”点击“Continue”按钮。



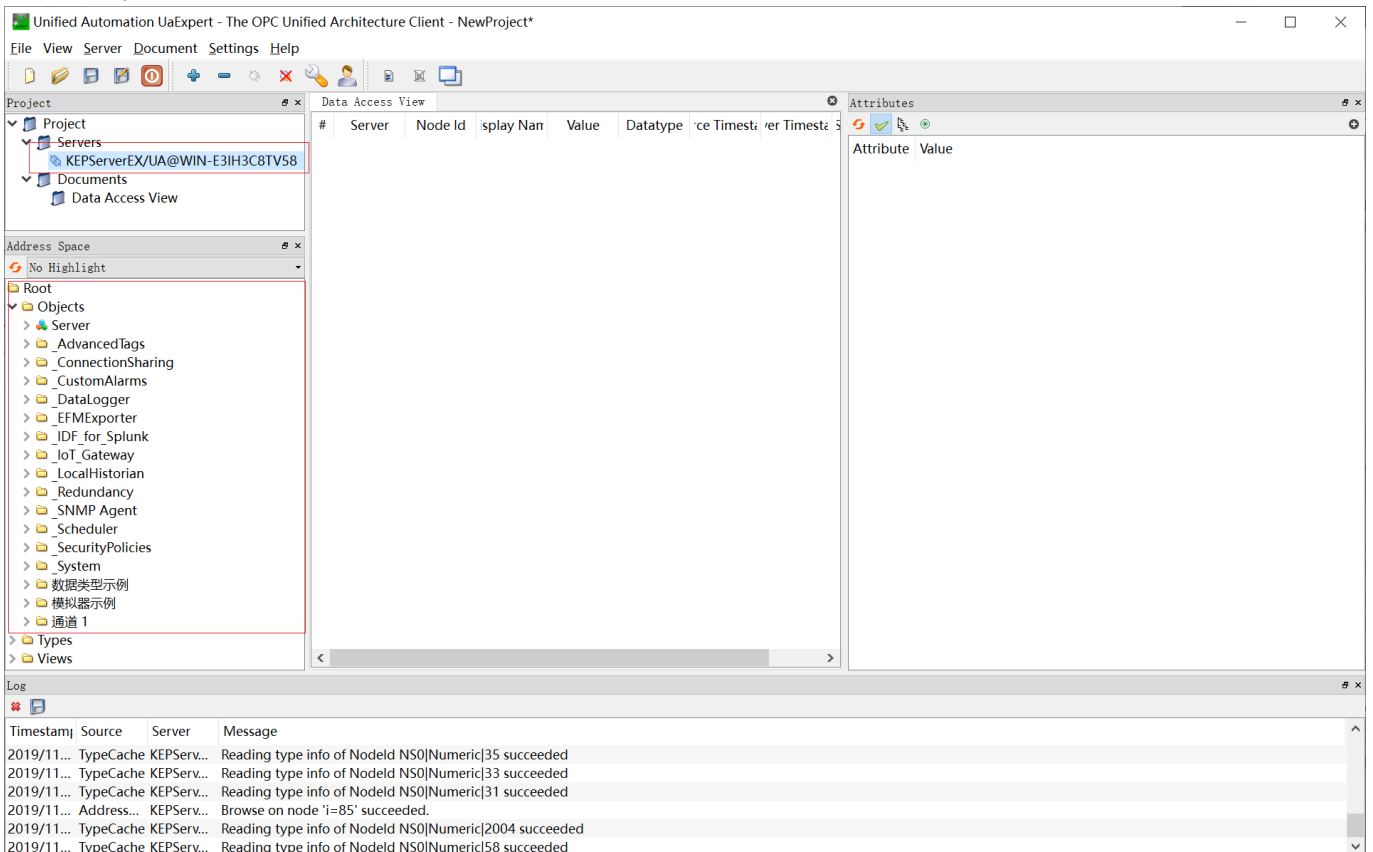
4) UaExpert中 UA Server添加完成后，点击连接图标即可连接 KEPServerEX UA Server。如出现下图的提示，则连接不上，原因是因为KEPServerEX UA 配置中当前计算机的UaExpert并不是受信任的客户端。需要在 KEPServerEX UA Server 中将当前客户端设置为信任。



5) 在 KEPServerEX UA Server 中将当前客户端设置为信任。如下图



6) 再次在UaExpert中点击连接图标即可连接 KEPServerEX UA Server[]终于可以连接上KEPServerEX UA Server了。



7) 展开KEPServerEX UA Server的各层节点，将需要监视的测点拖拽到右侧的“Data Access View”窗口。就能看到数据变化了。

The screenshot shows the Unified Automation UaExpert interface. The main window is titled "Unified Automation UaExpert - The OPC Unified Architecture Client - NewProject\*". The interface includes a menu bar (File, View, Server, Document, Settings, Help), a toolbar, and several panes:

- Project:** Shows a tree view with "Servers" (KEPServerEX/UA@WIN-E3IH3C8TV58) and "Documents" (Data Access View).
- Address Space:** Shows a tree view with "Random" nodes (Random2-4), "Sine" nodes (Sine1-4), "User" nodes (User1-4), and "Hints". Under "通道 1", there are "Statistics", "System", and "设备 1" (with Hints and System sub-nodes). "标记 1" and "标记 2" are also visible.
- Data Access View:** A table with columns: #, Server, Node Id, Display Name, Value, Datatype, Source Timestamp, and Server Timestamp. It lists five nodes: Sine1 (Value: -18.305), Sine3 (Value: 8.18531), User1 (Value: This), 标记 1 (Value: 17), and 标记 2 (Value: 0).
- Attributes:** A detailed view of the selected node (标记 2). It shows properties like NamespaceIndex (2), IdentifierType (String), NodeClass (Variable), BrowseName (2, "标记 2"), DisplayName ("en", "标记 2"), and Value (SourceTimestamp: 2019/11/21 18:30:58.337, Value: 0).
- Log:** A table of messages with columns: Timestamp, Source, Server, and Message. It shows successful operations for reading type info and browsing nodes.

From: <https://wiki.freeioe.org/> - FreeIOE 知识库

Permanent link: [https://wiki.freeioe.org/opcua/kepware\\_uaserver?rev=1574332745](https://wiki.freeioe.org/opcua/kepware_uaserver?rev=1574332745)

Last update: 2022/07/12 11:29

